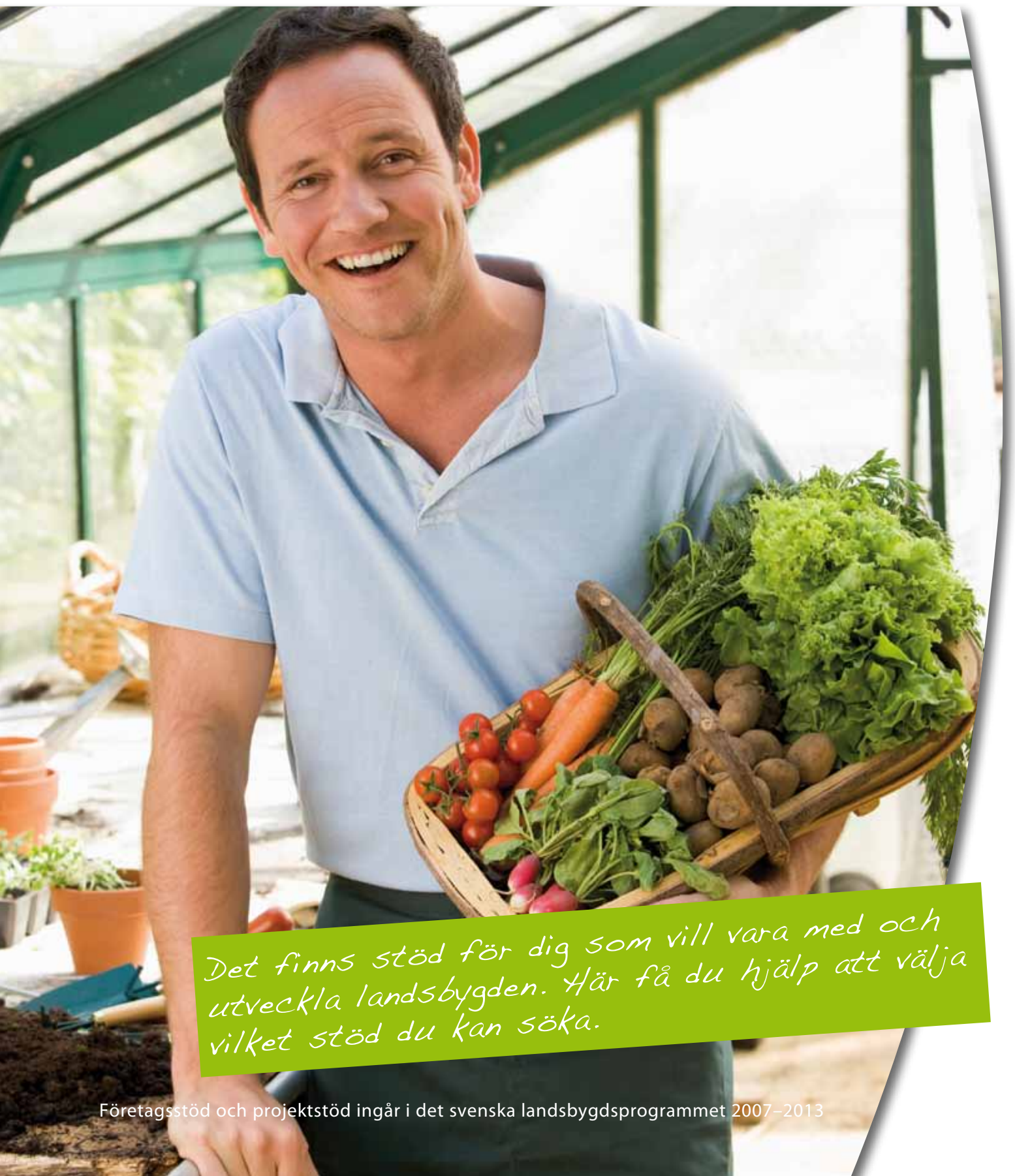


Företagsstöd och projektstöd

– möjligheter på landsbygden



Det finns stöd för dig som vill vara med och utveckla landsbygden. Här får du hjälp att välja vilket stöd du kan söka.



Landsbygdsprogrammets

övergripande mål är att främja en ekonomiskt, ekologisk och socialt hållbar utveckling av landsbygden i Sverige.

Detta mål omfattar i sin tur:

- en hållbar produktion av livsmedel
- sysselsättning på landsbygden
- hänsyn till regionala förutsättningar
- hållbar tillväxt
- att värna om landskapets natur- och kulturvärden
- att minska den negativa miljöpåverkan

Landsbygdsprogrammet syftar också till att stärka vissa målgrupper på landsbygden, som unga, kvinnor och personer med utländsk bakgrund.

2010 reviderade Sverige landsbygdsprogrammet och några speciella områden har fått mer uppmärksamhet, så kallade utmaningar. Det gäller:

- klimat
- förnybar energi
- vattenkvalitet
- biologisk mångfald
- omstrukturering av mjölksektorn
- bredband på landsbygden
- matlandet

Med utgångspunkt i det svenska landsbygdsprogrammet har det tagits fram en nationell genomförandestrategi för hur vi kan utveckla den svenska landsbygden. Det finns också regionala och lokala genomförandestrategier som har anpassats utifrån de behov som finns.

Landsbygdsprogrammet finansieras gemensamt av Sverige och EU.

Välkommen till broschyren om företagsstöd och projektstöd

Här får du veta mer om vilka möjligheter som finns när det gäller landsbygdsprogrammets företagsstöd och projektstöd. Som regel riktar sig stöden till företagare, organisationer och personer på landsbygden. Gemensamt för stöden är att du inte får pengar till allt. Du måste också själv ordna finansiering.

Är resultatet bara till nytta för dig och ditt företag ska du satsa på företagsstöd ●. Är resultatet av ditt projekt till nytta för flera, är det projektstöd ● som du ska söka.

Ta reda på så mycket som möjligt innan du börjar. Det har du igen eftersom det blir enklare när du vet vad du ska göra, när du ska göra det, vad det kommer att kosta och hur du ska finansiera det hela. Gör du rätt från början blir det roligare på vägen fram mot ditt mål. Tveka inte att höra av dig för att få hjälp.

Innehåll

● ● Inledning	3
● ● Företagsstöd	4
● ● Investeringsstöd	6
● ● Stöd för köp av tjänster	7
● ● Stöd för kompetensutveckling	7
● ● Startstöd	8
● ● Så här söker du företagsstöd	9
● ● Projektstöd	10
● ● Nationellt och regionalt	12
● ● Projektstöd inom Leader	13
● ● Så här söker du projektstöd	14
● ● Företagsstöd och projektstöd	15
● ● Adresser och telefonnummer	16

Vill du veta mer om företagsstöd och projektstöd kan du gå in på: www.jordbruksverket.se

Tänker du söka företagsstöd eller projektstöd inom området skog, ska du vända dig till Skogsstyrelsen. www.skogsstyrelsen.se

Vill du utveckla dig eller ditt företagande på landsbygden?

Då kan företagsstöd vara något för dig!

Är du företagare, eller tänker du starta eller ta över ett företag på landsbygden då kan du söka företagsstöd. Det kan gälla investeringar, köp av tjänster eller om du vill höja din egen eller dina anställdas kompetens. Är du yngre än 40 år kan du söka startstöd.

Företagsstöd kan du söka både när du arbetar inom de gröna näringarna och om du bedriver annan verksamhet. Företagsstöd till landsbygden ska ge

- ökad konkurrenskraft
- ökad livskvalitet
- starkare ekonomi.

Det finns fyra olika företagsstöd

- Investeringsstöd
- Stöd för köp av tjänster
- Stöd för kompetensutveckling
- Startstöd

Låt dig inspireras!

- Gamla hus och stallar blir vandrarhem
- Bed & Breakfast i annorlunda miljöer
- Charter- och turbåtar
- Jakt- och fisketurism
- Kulturhistoriska byggnader får liv till exempel gamla vattenkraftverk och fähus.
- Gårdsbutiker med läckerheter från bygden
- Caféter där du minst anar det
- Kunskapscentra och utbildningar i närheten av ingenstans
- Odlade champinjoner. Börja med legotillverkning
- Utöka eller starta hästturism
- Lär dig mer inom chark, lokal mat, hur du startar en webb-butik på landet eller stärker ledarroller
- Modernisera din jordbruksverksamhet
- Vidareförädla produkter som honung, hartorn och nötkött
- Utveckla service på landsbygden
- Satsa på mjölkrobot



Har du en idé?

Ta kontakt med länsstyrelsen eller Sametinget

Varje län har en regional strategi för landsbygdsutveckling. Strategierna utgår från de mål som finns i landsbygdsprogrammet. För att kunna få pengar måste din idé bidra till att uppfylla de mål som finns i den strategi som är aktuell för dig. Det är länsstyrelsen som prioriterar bland dem som söker. När det gäller rennäringföretag är det Sametinget som handlägger ansökningarna och svarar på frågor. Sametinget har en egen regional strategi.



Det är inte säkert att alla får stöd

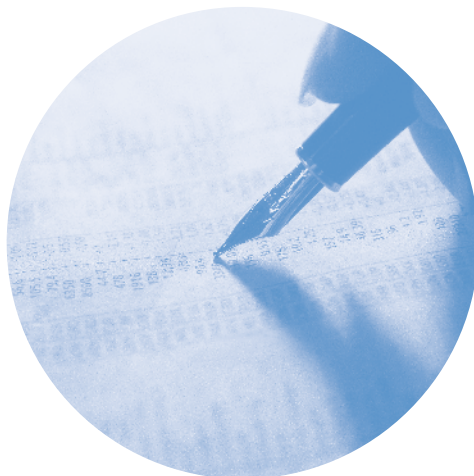
Innan du söker är det bra om du tar reda på vad som är prioriterat i den genomförandestrategi som är aktuell för dig.

I tabellen kan du se vilka företagsstöd som finns och vart du ska vända dig. Gäller det rennäringföretag är det Sametinget du ska vända dig till.

Företagsstöd som du kan söka	Investeringsstöd och Stöd för köp av tjänster	Stöd för kompetensutveckling	Startstöd
Har du frågor tar du kontakt med	Länsstyrelsen Sametinget	Länsstyrelsen Sametinget	Länsstyrelsen Sametinget
Genomförandestrategi används för att prioritera bland de ansökningar som kommer in	Regional strategi Sametingets strategi *	Regional strategi Sametingets strategi	Regional strategi Sametingets strategi
Du skickar din ansökan och affärsplan till	Länsstyrelsen Sametinget	Länsstyrelsen Sametinget	Länsstyrelsen Sametinget
Myndighet som fattar beslut om företagsstöd	Länsstyrelsen Sametinget	Länsstyrelsen Sametinget	Länsstyrelsen Sametinget
Du får ett beslut. Om du får din ansökan beviljad kan du fortsätta med ditt arbete.			
Du skickar ansökan om utbetalning till	Länsstyrelsen Sametinget	Länsstyrelsen Sametinget	Du behöver inte skicka in någon ansökan om utbetalning.
Myndighet som fattar beslut om utbetalning	Länsstyrelsen Sametinget	Länsstyrelsen Sametinget	Länsstyrelsen Sametinget
Du får pengar från	Jordbruksverket	Jordbruksverket	Jordbruksverket

* För investeringsstöd finns också en nationell strategi för biogasanläggningar.

Behöver du hjälp för att göra ansökan, affärsplan och för att sköta det administrativa arbetet som gäller ditt företagsstöd kan du anlita en konsult. Kostnaden kan du ta med i din ansökan.



Investeringsstöd

Är du på gång att göra en investering i ditt företag? Du kanske tänker skaffa lokaler eller köpa bättre maskiner för att klara av den ökade konkurrensen.

För att du ska kunna få investeringsstöd måste du ordna de tillstånd och de godkännanden som du behöver för din investering. Det kan till exempel vara bygglov och förprovningar av djurstallar.

Vem kan få investeringsstöd

Du kan få investeringsstöd när du

- moderniserar ditt jordbruks-, trädgårds- eller rennäringens företag
- planterar fleråriga energigrödor
- bygger en biogasanläggning
- utvecklar annan verksamhet än jordbruk, samtidigt som du ingår i ett hushåll som arbetar med jordbruk, trädgård eller renskötsel
- förädlar jordbruks-, trädgårds-, ren- eller skogsprodukter
- utvecklar ett företag på landsbygden med färre än 10 årsanställda
- satsar inom besöks- och turistnäringen
- förstärker och utvecklar ett företag som samordnar service, kultur- eller fritidsaktiviteter
- restaurerar kulturhistoriska byggnader så att de får ett nytt användningsområde.

Kostnader som du kan få pengar för

Du kan få pengar för kostnader som gäller för byggnader och anläggningar, men också när du investerar i diverse utrustning. Behöver du anlita hantverkare och installatörer i samband med detta kan du också få stöd för deras arbete. Det kan även gälla arvoden för konsulter, men också kringkostnader för licenser, patent, genomförandestudier och så vidare.

Du kan få stöd för mobila anläggningar om du moderniserar din jordbruksverksamhet eller förädlar produkter från jord- och skogsbruk. I vissa fall kan du få stöd för småskalig infrastruktur som skyltar, ridvägar, vandringsleder och parkeringsplatser.

Du får inte några pengar för

- att ersätta befintlig utrustning med likadan utrustning som du redan har
- leasingköp
- att köpa in djur
- att köpa in ettåriga växter
- eget material och eget arbete
- att uppfylla befintliga regler och krav för din nuvarande verksamhet
- särskilda avgifter för förprovning av djurstallar
- att köpa byggnader som under de senaste tio åren har förvärvats med offentliga pengar
- att köpa begagnad utrustning som under de senaste sju åren har förvärvats med offentliga pengar
- kostnader som kommunen, landstinget eller en statlig myndighet ska betala enligt lag
- att bygga eller renovera bostäder för permanent boende
- räntekostnader.

Behåll din investering

Om du gör en investering ska den finnas kvar i 5 år.



Stöd för köp av tjänster

Har du en affärsidé eller en produkt som du vill utveckla, kan du få stöd när du till exempel behöver anlita en extern konsult. Du kan också få stöd för att göra förstudier och marknadsundersökningar, utveckla produkter och design.

Du kan få pengar för köp av tjänster om du

- utvecklar annan verksamhet än jordbruk, samtidigt som du ingår i ett hushåll som arbetar med jordbruk, trädgård- eller renskötsel
- utvecklar ett företag på landsbygden med färre än 10 årsanställda
- satsar inom besöks- och turistnäringen
- förstärker och utvecklar ett företag som samordnar service, kultur- eller fritidsaktiviteter
- restaurerar kulturhistoriska byggnader så att de får ett nytt användningsområde.

Tänk på att du inte kan få pengar för

- eget arbete
- att nå upp till befintliga regler och krav
- kostnader som kommunen, landstinget eller en statlig myndighet ska betala enligt lag
- räntekostnader.

Stöd för kompetensutveckling

För att möta framtida krav kan du behöva stärka dina kunskaper om hur du kan utveckla och göra ditt företag mer konkurrenskraftigt. Det kan också innebära att du behöver skicka dina anställda på kurs.

Syftet är att

- anpassa dig och ditt företag till nya förutsättningar
- öka kvaliteten i din produktion
- stärka konkurrenskraften
- förbättra både miljön och djurens välfärd.

Du kan få pengar för

Du kan få pengar för kurser, företagspraktik, studieresor och rådgivning. Du kan också få pengar för kursavgifter och kurslitteratur och i vissa fall även för resekostnader och kostnader för att övernatta.

Du kan inte få pengar för

Söker du stöd för kompetensutveckling kan du inte få pengar för

- egen tid
- tid som anställda lägger ned på kompetensutveckling
- kostnader för kurser och praktik som ingår i ordinarie utbildning på gymnasie- eller högskolenivå
- förtäring.



Startstöd

Startstödet är till för dig som har startat eller tagit över ett jordbruks-, trädgårds-, eller rennäringföretag.

Du måste söka startstöd senast 12 månader efter att du har etablerat ditt företag. Startstödet ska trygga din inkomst under tiden som du håller på att starta som företagare.

Vem kan söka?

Det finns villkor som du måste uppfylla för att få startstöd:

- Du ska vara yngre än 40 år när ansökan kommer in.
- Du ska ha relevant utbildning och praktisk erfarenhet. Behöver du komplettera din utbildning kan du få tre år på dig för att uppfylla kraven.
- Du ska ha etablerat dig **för första gången**, som företagare inom ett jordbruks-, trädgårds- eller rennäringföretag. Det innebär att
 - du ska äga företaget innan du söker stödet
 - företaget ska vara i drift
 - du ska ansvara för driften av företaget
 - du ska arbeta aktivt i företaget.

Du kan också bli delägare i ett befintligt företag eller starta ett företag tillsammans med andra, men då finns ytterligare krav:

- Blir du delägare måste företaget utöka sin verksamhet. Arbetar du redan på företaget eller ersätter en annan anställd när du går in som delägare finns inte kravet på att verksamheten måste utökas.
- Startar du ett företag tillsammans med andra kan även de som du startar företaget med, söka startstöd. De måste också uppfylla de grundläggande kraven för startstöd. Är ni flera som söker startstöd för samma företag, gör länsstyrelsen eller Sametinget en bedömning, om var och en av er som söker startstöd kan få en långsiktig hållbar försörjning.

Du får dina pengar utan att söka utbetalning

Får du din ansökan beviljad behöver du inte söka utbetalning. Du får dina pengar i samband med att du får ditt beslut om stöd. Behöver du komplettera din utbildning betalas dina pengar ut vid två tillfällen, hälften av pengarna får du vid beslutstillfället och hälften när du är klar med din utbildning.



Så här söker du företagsstöd – en process för utveckling

Här får du enkel beskrivning av hur det går till att söka företagsstöd.

Du söker företagsstöd på blanketten: Företagsstöd – ansökan om stöd.

Vill du inte göra din ansökan själv kan du ta hjälp av en konsult.

Sista dag för att söka olika företagsstöd

Stöd	Tidpunkt för ansökan
Startstöd	Senast 12 månader efter att företaget har etablerats
Investeringsstöd	Innan du börjar betala de kostnader du söker stöd för
Stöd för att plantera fleråriga energigrödor	Innan du börjar plantera och innan du börjar betala
Stöd för inköp av externa tjänster	Innan du börjar betala de kostnader du söker stöd för
Stöd för kompetensutveckling	Innan du genomför och betalar kompetensutvecklingen

Göra affärsplan

Tillsammans med din ansökan ska du lämna in en affärsplan. Du ska använda blanketten: Företagsstöd – affärsplan, som finns på Jordbruksverkets webbplats. Med hjälp av planen kan du se att du är på väg att nå dina mål.

En affärsplan ska bland annat innehålla

- en beskrivning och en analys av företagets nuvarande situation och affärsidé
- mål och strategi för företagets planerade utveckling
- en uppskattning av företagets framtida situation.

I samband med både del- och slututbetalning kontrollerar länsstyrelsen eller Sametinget att du följer din affärsplan.

Du behöver inte göra en affärsplan när du endast söker

- stöd för plantering av fleråriga energigrödor
- stöd för kompetensutveckling för att lära dig att göra en affärsplan
- stöd för att göra en affärsplan.

Du bestämmer klardatum

När du skickar in din ansökan ska du också tala om när du ska vara helt klar med din investering, utbildning och så vidare. Det kallas för klardatum. Det innebär att du anger ett datum när allt ska vara genomfört, betalt och slutredovisat. Du får ditt klardatum fastställt i ditt beslut. Blir du inte klar i tid, kan du **ansöka om ett nytt klardatum** innan ditt befintliga klardatum går ut.

Till länsstyrelsen eller Sametinget

Du lämnar in din ansökan och din affärsplan till länsstyrelsen eller till Sametinget. Du får sedan ett beslut, antingen beviljas din ansökan eller så får du ett avslag.

Kostnader efter att ansökan har kommit in

Du kan bara få stöd för de kostnader som du har betalat efter det datum som din ansökan om företagsstöd har kommit in. Om du har delbetalat en kostnad som hör till ditt företagsstöd, innan du lämnat in din ansökan får du inte heller några pengar för kommande betalningar. Om

du har fått **stöd för kompetensutveckling** eller **stöd för plantering av fleråriga energigrödor** kan du inte få pengar för aktiviteter som du har börjat med innan din ansökan har kommit in.

Söka pengar

För att få dina pengar måste du ha betalat dina kostnader och redovisat det du har gjort. Det gör du genom att skicka in en ansökan om utbetalning. Använd blanketten: Företagsstöd – ansökan om utbetalning.

- Du kan söka en eller flera gånger. Varje gång måste din redovisning bli godkänd.
- Kommer din ansökan om slututbetalning in för sent kan du riskera att gå miste om hela stödet.

Söker du startstöd behöver du inte söka utbetalning.

Gör det enkelt för dig!

Tänk på att du i din bokföring ska redovisa de kostnader som hör till ditt företagsstöd skilt från din övriga verksamhet. Det blir då enklare för dig när du ska söka utbetalning.

Läs ditt beslut

I ditt beslut står det vilka kostnader som du kan få pengar för.

Meddela om du ändrar något

Blir du inte klar i tid, kan du ansöka om ett nytt klardatum innan ditt befintliga klardatum går ut.

Meddela också andra ändringar som kan påverka ditt stöd. Då kan du undvika att du gör ändringar som kan leda till att du inte får några pengar eller att du får avdrag på ditt stöd.

Vi kontrollerar ditt företagsstöd

Som regel är det länsstyrelsen eller Sametinget som granskar ditt företagsstöd. Men också Jordbruksverket och EU-kommissionen kan komma att granska ditt arbete. Du kan bli kontrollerad både under tiden du arbetar med din insats och när du är klar.

Projektstöd – ger mer till fler

Har du en projektidé där resultatet av ditt projekt kan vara till nytta för flera personer, företag eller organisationer? Ska du arbeta i projektform? Då kan projektstöd vara något för dig.

Resultatet av projektet ska kunna spridas till andra utanför ditt projekt.

Tänk på att ditt projekt ska ha mätbara mål och vara avgränsat när det gäller:

- tid
- arbetsinsats
- aktivitet

Vilka kan söka?

Privatpersoner, företag, sammanslutningar av företag, organisationer, ideella och ekonomiska föreningar samt stiftelser kan söka projektstöd. Det som är gemensamt för projekt som du kan söka stöd för är att **resultatet ska vara till nytta för flera.**

Projektstöd till landsbygden ska bredda och stärka landsbygdens näringsliv, ge högre livskvalitet och stärka konkurrenskraften inom de gröna näringarna.

Låt dig inspireras!

- *Satsa på att ungdomar ska få möjligheter på landsbygden genom att själva ta initiativ*
- *Digital investering för att utveckla bygden*
- *Förstudier för att utveckla lokalt företagande*
- *Se möjligheterna för det gamla bruket*
- *Hur ska vi lyfta våra byar - gör en studie för ditt område*
- *Samordna turistsatsningar*
- *Studieresor och kurser för att utbilda landsbygdsföretagare eller andra på landsbygden inom till exempel produktion av ekokött, biodling, jordgubbar, språk och livsmedelshygien.*
- *Vandringsleder och kulturplatser*
- *Mat- och musikfestivaler*
- *Vägbrytare för tillgänglighet*

Mer inspiration kan du få genom att läsa Jordbruksverkets projektdatabas. Projektdatabasen hittar du på Jordbruksverkets webbplats.

Har du en idé?

Ta kontakt med Jordbruksverket, länsstyrelsen eller ditt leaderkontor

Det finns en nationell strategi för landsbygdsutveckling, dessutom har länen regionala strategier och leaderområdena har lokala strategier. Strategierna utgår från de mål som finns i landsbygdsprogrammet. För att kunna få pengar måste din idé bidra till att uppfylla de mål som finns i den strategi som är aktuell för dig. Gäller din ansökan rennäringen har Sametinget en genomförandestrategi för de stöd som de ansvarar för.



Det är inte säkert att alla som söker får stöd

Innan du söker är det bra om du tar reda på vad som är prioriterat i den strategi som är aktuell för dig.

Är ditt projekt nationellt, regionalt eller lokalt?

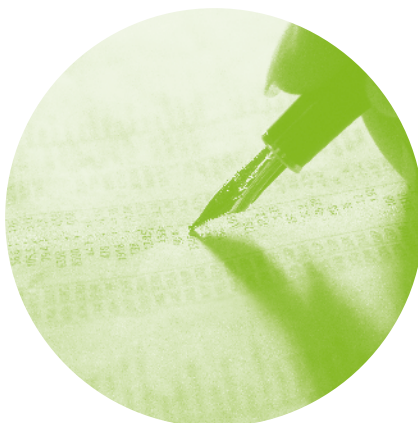
När du söker projektstöd, ska du fundera över var resultatet av projektet hamnar. Det finns tre möjligheter

- nationellt – gäller hela landet
- regionalt – gäller ditt län eller projekt inom Sametinget
- lokalt – gäller ett eller flera leaderområden.

I tabellen kan du se vilket stöd du kan söka och vart du ska vända dig.

	Nationellt	Regionalt	Lokalt
Projektstöd som du kan söka	Projektstöd	Projektstöd	Projektstöd inom Leader
Har du frågor tar du kontakt med	Jordbruksverket	Länsstyrelsen Sametinget	Leaderkontoret
Genomförandestrategi används för att prioritera bland de ansökningar som kommer in	Jordbruksverkets strategi	Regional strategi Sametingets strategi	Leaderområdets lokala strategi
Du skickar ansökan och projektplan till	Jordbruksverket	Länsstyrelsen Sametinget	Leaderkontoret
Myndighet som fattar beslut om projektstöd	Jordbruksverket	Länsstyrelsen Sametinget	Länsstyrelsen
Du får ett beslut. Om du får din ansökan beviljad kan du genomföra ditt projekt.			
Du skickar ansökan om utbetalning till	Jordbruksverket	Länsstyrelsen Sametinget	Länsstyrelsen
Myndighet som fattar beslut om utbetalning	Jordbruksverket	Länsstyrelsen Sametinget	Länsstyrelsen
Du får pengar från	Jordbruksverket	Jordbruksverket	Jordbruksverket

När din ansökan har kommit in kan du ta hjälp av en extern person som sköter dina papper som bokföring, fakturor, utbetalningar och redovisningar. Du kan ta med kostnaden i din ansökan.



Nationellt och regionalt

Har du en idé för att till exempel skapa förutsättningar för att utveckla en speciell bransch i hela landet, för att främja landsbygdsturism i en region, eller för att utveckla din hembygd och skapa sysselsättning tillsammans med fler? Då kan du söka projektstöd.

Du kan få pengar för att

- utveckla företagande och entreprenörskap på landsbygden i företag med färre än 10 årsarbetskrafter
- främja landsbygdsturism
- utveckla och förstärka service, samt fritids- och kulturaktiviteter på landsbygden
- förnya och utveckla bygden och ge bättre möjligheter för boende, sysselsättning och företagande
- utveckla och bevara natur- och kulturarvet
- anordna kompetensutveckling
- anordna tvärvillkorsrådgivning
- utveckla annan verksamhet än primärproduktion inom jordbruk, trädgård och rennäringensföretag.

Du kan läsa mer på Jordbruksverkets webbplats om de möjligheter som finns för att få projektstöd.

Kostnader som du kan få pengar för

Du kan få projektstöd för faktiska kostnader som ingår i ditt projekt. Det kan vara löner, konsultarvoden, material och så vidare. Söker du projektstöd för att göra en investering gäller i stort sett samma regler för kostnader som för företagsstödet investeringsstöd.

Du får inte några pengar för

Söker du projektstöd kan du inte få pengar för

- verksamhet som du har börjat med innan din ansökan har kommit in
- ideellt arbete
- att köpa in djur
- att köpa in ettåriga växter
- kostnader som kommunen, landstinget eller en statlig myndighet ska betala enligt lag
- kostnader för tid som en projektdeltagare avsätter för kompetensutveckling
- att ersätta befintlig utrustning med likadan utrustning som du redan har
- att uppfylla befintliga regler och krav
- leasingköp
- gåvor och representation, här finns särskilda begränsningar
- kostnader för alkohol
- räntekostnader.

Behåll din investering

Om du gör en investering ska den finnas kvar i 5 år.



Leader – lokalt initiativ och samarbete

Har du en idé som kan vara till nytta för flera och som är lokalt förankrad? Då är Leader en möjlighet.

Leader har funnits under många år och finns i dag i nästan hela Sverige. Leader bygger på samarbete och är en metod som har tagits fram för att utveckla landsbygden inom EU. Syftet är att ta tillvara lokal kunskap och lokalt engagemang genom samverkan mellan ideella, privata och offentliga intressen.

Lokala projekt med inflytande och samarbete

Leader är ett arbetssätt som bygger på ett underifrånperspektiv. Det innebär att projektet ska vara lokalt, bygga på lokalt inflytande och samarbete. Företagare som söker projektstöd inom Leader kan söka projektstöd kring en idé som är till för att skapa bättre förutsättningar för näringslivet i ett visst område. Villkoret är att projektet blir till nytta för fler.

Det finns leaderområden i nästan hela landet. Varje leaderområde har en styrelse som kallas för LAG och ett leaderkontor. De personer som ingår i LAG kommer från föreningar, näringsliv och från de kommuner som finns i området.

Vilka projekt prioriteras?

Alla leaderområden arbetar efter målen i landsbygdsprogrammet

- förbättra jord- och skogsbrukets konkurrenskraft
- förbättra miljön och landsbygdens markområden
- förbättra livskvaliteten, bredda företagandet och främja utvecklingen av landsbygdens ekonomi.

Varje leaderområde har dessutom egna strategier. När du skickar in din ansökan är det LAG, som prioriterar utifrån leaderområdets strategi. Sedan går ansökan vidare till länsstyrelsen som fattar beslut.

Kontakta ditt leaderkontor

Innan du söker projektstöd via Leader ska du ta kontakt med ditt leaderkontor. Du kan då diskutera din projektidé innan du skickar in din ansökan och din projektplan. Leaderkontoret ger dig också tips och råd om vad du bör tänka på.

Vill du veta mer om Leader kan du gå in på www.jordbruksverket.se/leader. Här kan du bland annat se vilka leaderområden som finns i landet. Du kan också besöka projektdatabasen för att få inspiration och information både om projekt som har kommit i gång och om projekt som är helt klara.



Tillsammans gör vi landsbygden attraktiv.

Så här söker du projektstöd

Här får du enkel beskrivning av hur det går till att söka projektstöd.

Du söker projektstöd på blanketten **Projektstöd – ansökan om stöd eller Projektstöd inom Leader – ansökan om stöd**.

Berätta om ditt projekt i en projektplan

Du ska ta fram en projektplan som du ska lämna in tillsammans med din ansökan.

Genom att läsa och granska din projektplan bedömer Jordbruksverket, länsstyrelsen, LAG eller Sametinget hur ditt projekt passar in i den aktuella strategin.

Genom att göra en tydlig projektplan blir det enklare att genomföra projektet och nå projektets mål.

I samband med både del- och slututbetalning kontrollerar aktuell myndighet att du följer din plan.

En projektplan ska bland annat innehålla

- projekttid
- syfte och projektets mål
- plan för genomförande inklusive tidsplan
- budget för kostnader och finansieringsplan.

I anvisningen till ansökningsblanketten kan du läsa mer om vad som ska ingå i din projektplan.

Stödet täcker inte allt

Som regel täcker inte projektstödet alla kostnader. Den som genomför projektet kan gå in med pengar, men det kan också vara andra som är med och finansierar projektet. Det kan vara både privata och offentliga aktörer. En offentlig medfinansierare kan bidra med arbete i stället för pengar. Vill du veta mer om medfinansiering kan du vända dig till länsstyrelsen, Sametinget eller leaderkontoret.

För nationella projekt, vänd dig till Jordbruksverket.

Du bestämmer klardatum

Projekt ska vara tidsbegränsade. När du skickar in din ansökan ska du tala om när ditt projekt ska vara helt klart. Det kallas för klardatum. Det innebär att du själv bestämmer ett datum när du tror att allt är genomfört, betalt och slutredovisat. Du får ditt klardatum fastställt i ditt beslut. Blir du inte klar i tid, kan du **ansöka om ett nytt klardatum** innan ditt befintliga klardatum går ut.

Skicka in din ansökan

Du skickar din ansökan om projektstöd och din projektplan till länsstyrelsen, Sametinget eller till ditt leaderkontor. Du får sedan ett beslut, antingen beviljas din ansökan eller så får du ett avslag. Är det ett nationellt projekt skickar du ansökan till Jordbruksverket.

Vilka kostnader ger stöd?

Du kan bara få stöd för de faktiska kostnader du har haft i projektet efter det datum som ansökan om projektstöd har kommit in.

Söka pengar

För att få dina pengar måste du ha betalat projektets kostnader och redovisat det du har gjort. Det gör du genom att skicka in en ansökan. Använd blanketten: Projektstöd - ansökan om utbetalning eller Projektstöd inom Leader - ansökan om utbetalning.

- Du kan söka en eller flera gånger under tiden du arbetar med ditt projekt. Varje gång måste din redovisning bli godkänd. I vissa fall kan du söka förskott.
- Kommer din ansökan om slututbetalning in för sent kan du riskera att gå miste om hela stödet.

Gör det du har planerat

När du gör din slutredovisning ska du också redovisa resultatet av ditt projekt genom att skriva en slutrapport. Länsstyrelsen, leaderkontoret, Sametinget eller Jordbruksverket granskar om du har gjort det som står i din projektplan. Om du inte har gjort det som står i din projektplan, kan du få avdrag på ditt stöd.

Meddela om du ändrar något

Blir du inte klar i tid, kan du ansöka om ett nytt klardatum innan ditt befintliga klardatum går ut. Meddela också andra ändringar som kan påverka ditt stöd. Då kan du undvika ändringar som kan leda till att du inte får några pengar, eller att du får avdrag på ditt stöd.

Vi kontrollerar ditt projektstöd

Som regel är det länsstyrelsen eller Sametinget som granskar ditt projekt. Men också Jordbruksverket och EU-kommissionen kan komma att granska ditt arbete. Du kan bli kontrollerad både under tiden du arbetar med ditt projekt och när du är klar.

Testa dina kunskaper

Vilket stöd tror du att du kan söka? Företagsstöd eller projektstöd? Svaren hittar du längst ned på sidan.

- 1 Du startar en frisörsalong i din by. Det är långt till nästa salong och många uppskattar närheten till frisören.
- 2 Byaföreningen satsar på bredband. Bredbandet gynnar hela bygden.
- 3 Ni är några hästföretagare som tänker bygga ett ridhus och en konferensanläggning. För att göra arbetet och för att driva verksamheten bildar ni ett gemensamt företag.
- 4 Du är med i en förening som tänker starta en musikfestival. Stödet ska betala tält, utrustning och marknadsföring.
- 5 En datautbildning för att göra hemsidor är intressant. Du söker stöd för att gå den. Syftet är att du vill göra en egen hemsida för ditt företag.
- 6 Ett antal företagare som är legotillverkare anordnar aktiviteter inom ett nätverk för småföretagare. De gör bland annat studiebesök och testar nya produkter.



Gör du en större investering ska du sätta upp en skylt som visar att du får stöd från det svenska landsbygdsprogrammet och att EU är med och finansierar investeringar på landsbygden. Det gäller både företagsstöd och projektstöd. Anledningen är att fler ska bli intresserade av att söka stöd. Det är länsstyrelsen eller Sametinget som beställer skylten och ser till att den skickas till dig.

Företagsstöd = 1, 3, 5

Resultatet av de här idéerna gynnar dig och ditt företag.

- 1) Även om dina grannar inte behöver åka 7 mil till närmaste salong, är det en verksamhet som du kan tjäna pengar på.
- 3) Eftersom det är det nya gemensamma företaget som ska driva verksamheten söker ni företagsstöd. Ni söker stödet genom det nya företaget.
- 5) Eftersom du som företagare får nytta av datautbildningen, är det ett företagsstöd.

Projektstöd = 2, 4, 6

Visst ska du söka projektstöd. Resultatet av de här idéerna gynnar flera och inte enskilda företagare.

- 2) En förening genomför satsningen och det gynnar alla som bor i området.
- 4) Stöd till föreningar för kommersiell verksamhet som är allmännyttig kan få projektstöd.
- 6) Projektet gynnar inte några få företag, utan resultatet kommer att spridas till fler producenter.

Vill du veta mer om företagsstöd och projektstöd kan du gå in på Jordbruksverkets webbplats: www.jordbruksverket.se

ADRESSER OCH TELEFONNUMMER TILL LÄNSSTYRELSENA

LÄN	POSTADRESS	TELEFON	FAX
Blekinge	Lantbruksfunktionen eller Regionalek. funktionen 371 86 Karlskrona	0455-870 00	0455-870 76 0455-871 45
Dalarna	Lantbruksenheten eller Näringslivsenheten 791 84 Falun	023-810 00	023-818 18
Gotland	Landsbygd och lantbruk 621 85 Visby	0498-29 21 00	0498-21 72 89
Gävleborg	Jordbrukarstödsenheten eller Landsbygds- och tillväxtenheten 801 70 Gävle	026-17 10 00	026-17 13 08
Halland	Lantbruksenheten 301 86 Halmstad	035-13 20 00	035-13 21 47
Jämtland	Lantbruksavdelningen eller Regional utveckling 831 86 Östersund	063-14 60 00	063-14 60 05
Jönköping	Landsbygdsavdelningen 551 86 Jönköping	036-39 50 00	036-16 29 14
Kalmar	Lantbruksenheten eller Samhällsutvecklingsenh. 391 86 Kalmar	0480-820 00	0480-294 92
Kronoberg	Landsbygdsenheten 351 86 Växjö	0470-860 00	0470-862 20
Norrbottn	Landsbygdsenheten eller Företagsstödsenheten 971 86 Luleå	0920-960 00	0920-22 84 11
Skåne	Landsbygdsavdelningen 291 86 Kristianstad	044-25 20 00 040-25 20 00	044-25 25 00 040-25 25 00
Stockholm	Lantbruksenheten Box 22067, 104 22 Stockholm	08-785 40 00	08-650 77 40
Södermanland	Landsbygdsenheten 611 86 Nyköping	0155-26 40 00	0155-21 19 10
Uppsala	Landsbygdsenheten 751 86 Uppsala	018-19 50 00	018-69 64 27
Värmland	Lantbruksstödsenheten eller Näringslivsenheten 651 86 Karlstad	054-19 70 00	054-19 73 90 054-18 64 83
Västmanland	Lantbruks- och fiskeenheten eller Näringslivsenheten 721 86 Västerås	021-19 50 00	021-19 50 50 021-19 51 73
Västerbotten	Lantbruk 901 86 Umeå	090-10 70 00	090-12 89 64
Västernorrland	Lantbruks- och fiskeavdelningen eller Näringslivsavdelningen 871 86 Härnösand	0611-34 90 00	0611-34 93 86 0611-34 93 85
Västra Götaland	Landsbygdsenh. Box 224, 532 23 Skara Landsbygdsenh. Box 767,451 26 Uddevalla Landsbygdsenh. Box 496, 503 13 Borås	031-60 50 00 031-60 50 00 031-60 50 00	031-60 58 20 031-60 56 89 031-60 59 68
Örebro	Lantbruk eller Regionalutveckling 701 86 Örebro	019-19 30 00	019-19 30 24 019-19 30 23
Östergötland	Lantbruksenheten eller Regionalekonomiska enheten 581 86 Linköping	013-19 60 00	013-12 19 10 013-19 60 38

Länsstyrelsernas gemensamma webbplats: www.lansstyrelsen.se

Jordbruksverket	Växel 551 82 Jönköping www.jordbruksverket.se	036-15 50 00	036-19 05 46
Leader	www.jordbruksverket.se/leader		
Sametinget	Box 90, 981 22 Kiruna www.sametinget.se	0980-780 30	0980-780 31
Skogsstyrelsen	551 83 Jönköping www.skogsstyrelsen.se	036-35 93 00	036-16 61 70



Jordbruksverket, 551 82 Jönköping
Tfn 036-15 50 00 (vx). E-post: jordbruksverket@jordbruksverket.se
www.jordbruksverket.se

